

H22. 9月景況感・ニーズ調査

＜経営者の景気に対する判断や行政への要望と取組みに対する意見等を調査＞

平成22年9月調査結果

平成22年10月8日

なかつがわ全市緊急経済対策本部

- ・受注(売上)高は、6月のDI値より9%ポイント下げて△17%ポイントと悪化傾向を示しています。また、6ヶ月先の見通しも、22%ポイント下げて△25%ポイントと悪化を予想しています。
- ・採算(収益)性は、7%ポイント下げて△24%ポイントと悪化し、また、6ヶ月先の見通しは、19%ポイント下げて△37%ポイントと大幅な悪化を見込む予想となっています。
- ・従業員数は、8%ポイント上げて2%ポイントと改善し、6ヶ月先の見通しは、1%ポイント下げて△7%ポイントとほとんど変わらない予想となっています。
- ・資金繰りは、わずかに1%ポイント下げて△15%ポイントとほぼ横ばいで、6ヶ月先の見通しは、11%ポイント下げて△25%ポイントと悪化を予想しています。
- ・行政への要望は、発注関係、雇用支援、農林業支援、減税などが多く要望されています。また、本部の取組みについては、肯定的なものが35件、否定的なものが13件という結果となりました。

◎全ての項目で前年3月以降順調に回復傾向を示していましたが、今年3月以降、踊り場入りの状態からエコカ一補助の終了や円高の影響により悪化傾向が見え始め、先行きも不透明感から大幅な悪化傾向を予想しており、二番底への警戒が必要と思われます。

【調査の概要】

1 調査の目的

市内事業所の実態と動向を把握し、現在の経済危機が市内の事業所にどのような影響を及ぼしているか、さらに今後の状況はどのようになると予想されているのかを調査し、併せて行政への要望と現在までの取組みに対する意見等を調査し、今後の緊急経済対策の分析資料とするとともに取組みに対する検証の資料とすることを目的とする。

2 調査対象

市内の事業所のうちから、中津川商工会議所及び中津川北商工会において抽出された、389事業所と農林畜産業の景況感聞き取り調査団体を対象とした。

抽出数	中津川商工会議所	289	事業所
	中津川北商工会	100	事業所
	農林畜産業団体	35	事業所
	計	424	事業所

3 調査方法

アンケート方式（調査用紙を郵送又はFAX送信して、FAXで回答）

4 調査期間

9月15日～10月6日（9月30日までの回答数が少数のため延長）

5 調査項目

【景況感調査】

- | | | |
|------------------------|---|-----------|
| 1) <u>受注（売上高）</u> について | { | ①前年同期と比べて |
| 2) <u>採算性</u> について | | ②6ヶ月先の見通し |
| 3) <u>従業員</u> について | | ①前年同期と比べて |
| | | ②6ヶ月先の見通し |
| 4) <u>資金繰り</u> について | { | ①前年同期と比べて |
| | | ②6ヶ月先の見通し |

【ニーズ調査】

- 5) 行政に望むもの
6) なかつがわ全市緊急経済対策本部の取組みについて

6 回答数

154件（10月6日回答分を含む）

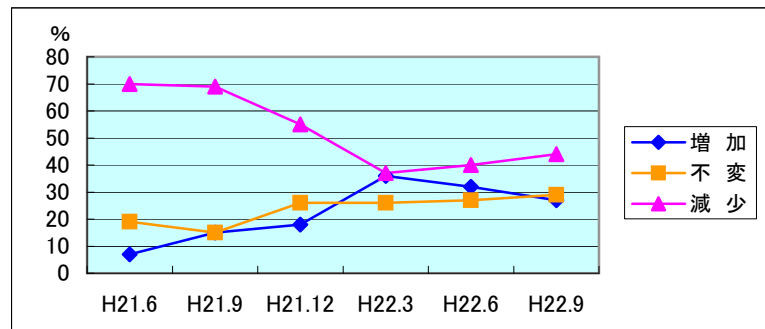
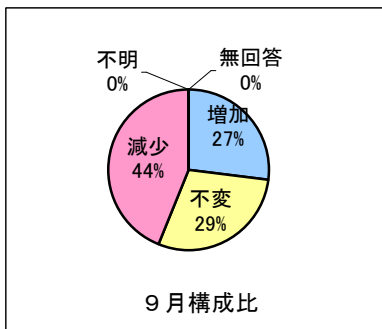
《業種別》		《地区別》	
農林業	27件	中津川	88件
建設業	27件	坂下・川上・山口	16件
製造業	39件	加子母・付知・福岡・蛭川	52件
運輸業	5件	計	156件
卸・小売業	29件		
サービス業	29件		
計	156件		

【景況感調査】

1) 受注（売上高）について

①前年同期と比べて

	回答件数						割合%					
	H21		H22		H21		H22		H21		H22	
	6月	9月	12月	3月	6月	9月	6月	9月	12月	3月	6月	9月
増加	11	23	41	60	54	42	7	15	18	36	32	27
不変	30	23	56	44	45	46	19	15	26	26	27	29
減少	112	103	122	62	66	68	70	69	55	37	40	44
不明	5	1	2	0	0	0	3	1	1	0	0	0
無回答	1	0	1	1	2	0	1	0	0	1	1	0



◎ H22年3月以降少しずつ「減少」が増えて、「増加」が減っており、ゆるやかな悪化傾向を示しています。

「増加」の内訳

	回答件数						割合%					
	H21		H22		H21		H22		H21		H22	
	6月	9月	12月	3月	6月	9月	6月	9月	12月	3月	6月	9月
～10%未満	2	4	12	12	17	9	18	17	29	20	32	21
～20%未満	4	6	8	16	11	12	36	26	20	27	20	29
～30%未満	1	5	4	12	7	6	9	22	10	20	13	14
～40%未満	1	3	4	5	5	5	9	13	10	8	9	12
～50%未満	0	1	1	2	4	2	0	4	2	3	7	5
50%以上	1	2	7	9	9	6	9	9	17	15	17	14
無回答	2	2	5	4	1	2	17	8	12	7	2	5

・ 増加幅は、H22年3月と同じく10～20%未満が大きくなっており、増加した事業所の受注売上高は拡大となっています。

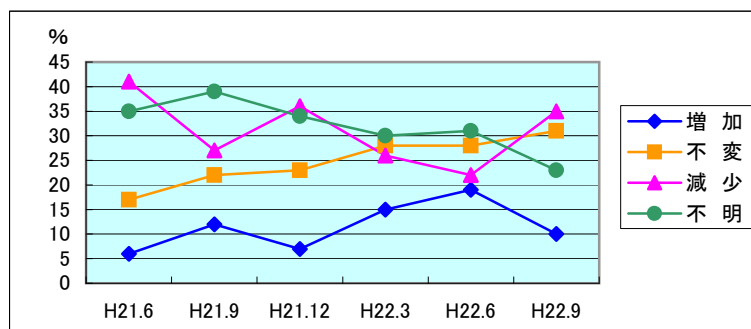
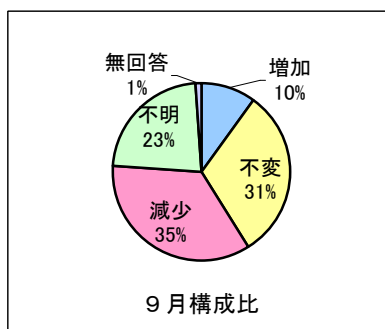
「減少」の内訳

	回答件数						割合%					
	H21		H22		H21		H22		H21		H22	
	6月	9月	12月	3月	6月	9月	6月	9月	12月	3月	6月	9月
～10%未満	12	18	15	11	11	23	11	16	12	18	17	34
～20%未満	25	33	51	19	17	17	22	30	42	31	26	25
～30%未満	25	23	20	10	13	8	22	21	16	16	20	12
～40%未満	13	15	16	8	13	7	12	14	13	13	20	10
～50%未満	11	5	1	2	0	2	10	5	1	3	0	3
50%以上	12	9	7	3	3	1	11	8	6	5	4	1
無回答	14	8	12	9	9	10	13	7	10	15	13	15

・ 減少幅は、20%未満が59%と大きくなっており、業種間による格差があると思われるものの、全体的には減少幅が縮小しています。

② 6ヶ月先の見通し

	回答件数						割合%					
	H21			H22			H21			H22		
	6月	9月	12月	3月	6月	9月	6月	9月	12月	3月	6月	9月
増加	10	18	15	25	32	15	6	12	7	15	19	10
不変	27	33	52	48	47	48	17	22	23	28	28	31
減少	66	40	80	43	37	55	41	27	36	26	22	35
不明	55	59	75	50	51	37	35	39	34	30	31	23
無回答	1	0	0	1	0	1	1	0	0	1	0	1



◎ H22年6月まで順調に回復すると予想されていましたが、「減少」の予想が13%増え、「増加」の予想が9%減り、急激な悪化を見込んでいます。

「増加」の内訳

	回答件数						割合%					
	H21			H22			H21			H22		
	6月	9月	12月	3月	6月	9月	6月	9月	12月	3月	6月	9月
～10%未満	2	2	4	6	8	5	20	11	27	24	25	33
～20%未満	3	7	4	8	10	7	30	39	27	32	31	46
～30%未満	1	4	5	3	6	0	10	22	33	12	19	0
～40%未満	2	1	0	0	1	1	20	6	0	0	3	7
～50%未満	0	0	0	1	0	0	0	0	0	4	0	0
50%以上	2	3	0	0	0	1	20	17	0	0	0	7
無回答	0	1	2	7	7	1	0	6	13	28	22	7

・ 今回は、20%未満に78%が集中しており、大幅な増加が望めない予想となっています。

「減少」の内訳

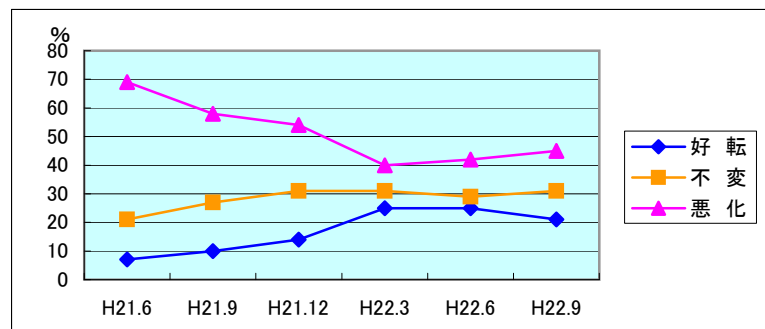
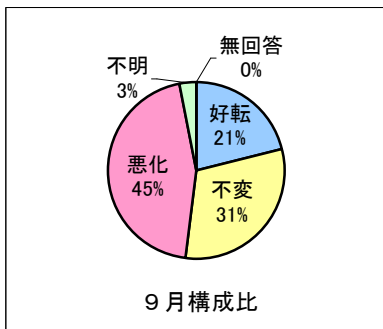
	回答件数						割合%					
	H21			H22			H21			H22		
	6月	9月	12月	3月	6月	9月	6月	9月	12月	3月	6月	9月
～10%未満	10	8	18	8	4	12	15	20	23	19	11	22
～20%未満	15	12	23	11	13	14	23	30	29	25	36	25
～30%未満	14	5	12	2	2	4	21	13	15	5	5	7
～40%未満	10	2	4	6	2	4	15	5	5	14	5	7
～50%未満	2	0	1	1	1	1	3	0	1	2	3	2
50%以上	3	2	3	3	2	2	5	5	4	7	5	4
無回答	12	11	19	12	13	18	18	28	24	28	35	33

・ 前回と同じく20%未満に47%が集中し、大きな「減少」の予想が減っていますが、「無回答」が33%と、不透明感を残す予想となっています。

2) 採算(収益)性について

①前年同期と比べて

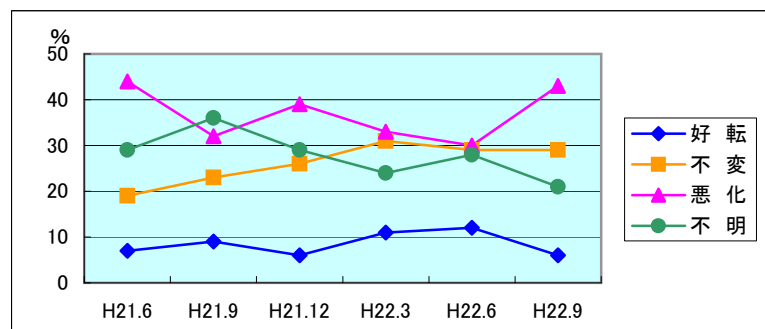
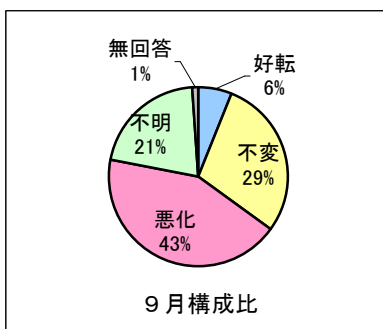
	回答件数						割合%					
	H21		H22		H21		H22		H21		H22	
	6月	9月	12月	3月	6月	9月	6月	9月	12月	3月	6月	9月
好転	11	15	32	42	42	33	7	10	14	25	25	21
不変	33	40	68	51	48	49	21	27	31	31	29	31
悪化	110	87	120	67	71	70	69	58	54	40	42	45
不明	5	6	2	4	5	4	3	4	1	2	3	3
無回答	0	2	0	3	1	0	0	1	0	2	1	0



◎ 3月までの「悪化」が減り、「好転」が増える傾向が一段落して、全体的に少し悪化のままの横ばいとなっています。

②6ヶ月先の見通し

	回答件数						割合%					
	H21		H22		H21		H22		H21		H22	
	6月	9月	12月	3月	6月	9月	6月	9月	12月	3月	6月	9月
好転	12	13	13	19	19	9	7	9	6	11	12	6
不変	30	35	57	51	49	46	19	23	26	31	29	29
悪化	70	48	88	55	50	67	44	32	39	33	30	43
不明	46	54	64	40	47	33	29	36	29	24	28	21
無回答	1	0	0	2	2	1	1	0	0	1	1	1

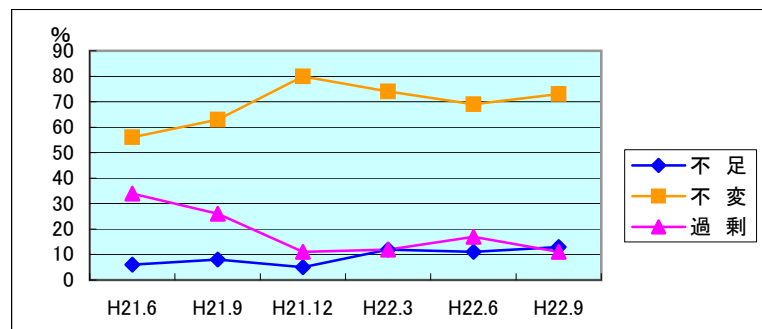
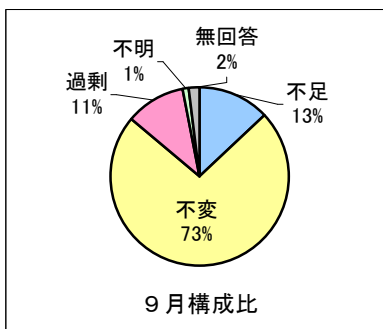


◎ 今まで少しずつ改善していましたが、「悪化」の予想が増加し、「好転」の予想が減少し、全体的には急激な悪化の予想となっています。

3) 従業員について

①前年同期と比べて

	回答件数						割合%					
	H21			H22			H21			H22		
	6月	9月	12月	3月	6月	9月	6月	9月	12月	3月	6月	9月
不足	9	12	12	20	18	20	6	8	5	12	11	13
不変	89	94	177	125	115	114	56	63	80	74	69	73
過剰	54	39	25	20	29	17	34	26	11	12	17	11
不明	5	2	6	1	3	2	3	1	3	1	2	1
無回答	2	3	2	1	2	3	1	2	1	1	1	2



◎ 今回「過剰」が少し減少し、「不足」がほぼ横ばい、「不変」は少し増加していますが、全体的には安定する傾向を示しています。

「過剰」の場合の実施策（複数回答）

	回答件数					
	H21			H22		
	6月	9月	12月	3月	6月	9月
雇用調整	23	13	7	9	17	9
ワークシェアリング	8	10	11	7	11	3
助成金の活用	30	20	10	7	11	3
その他	4	4	2	2	1	1
無回答	3	6	6	3	2	3

<その他の内容>

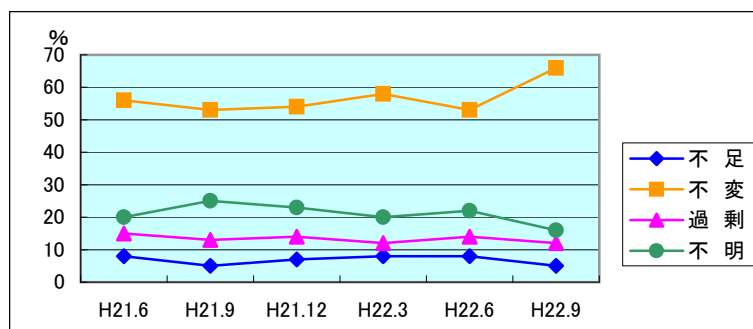
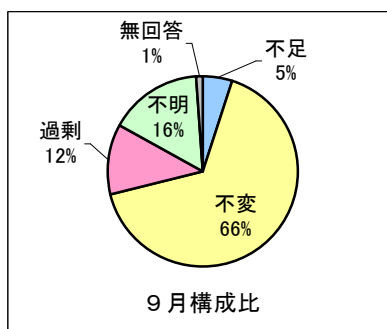
- ・ 2年以内に4名退職者あり、調整していく方針。

<雇用調整の内訳>

	回答件数					
	H21			H22		
	6月	9月	12月	3月	6月	9月
解雇を伴うもの	18	13	7	9	17	9
うち正規	0	5	2	2	4	4
うち非正規	6	3	2	4	7	2
うち正規非正規	10	3	2	2	5	2
うち無回答	2	2	1	1	1	1
解雇を伴わないもの	5	0	0	0	0	0

② 6ヶ月先の見通し

	回答件数						割合%					
	H21				H22		H21		H22			
	6月	9月	12月	3月	6月	9月	6月	9月	12月	3月	6月	9月
不足	12	8	15	13	14	7	8	5	7	8	8	5
不変	89	79	120	97	88	103	56	53	54	58	53	66
過剰	24	19	30	21	23	19	15	13	14	12	14	12
不明	32	38	52	33	37	25	20	25	23	20	22	16
無回答	2	6	5	3	5	2	1	4	2	2	3	1



◎ 6月に引き続き、不変の増加はあるものの、全体的にほぼ同じ見込みとなっており、若干の悪化傾向が予想されています。

「不足」人数の内訳

	回答件数					
	H21				H22	
	6月	9月	12月	3月	6月	9月
～2人以内	5	4	9	8	6	3
～5人以内	5	3	4	1	5	2
～10人未満	0	1	0	0	1	2
～20以内	1	0	0	2	0	0
無回答	1	0	2	2	2	0
人数	45	24	26	58	35	30

- ・ 「不足」人数は30人の見込みとなっています。(無回答を除く)

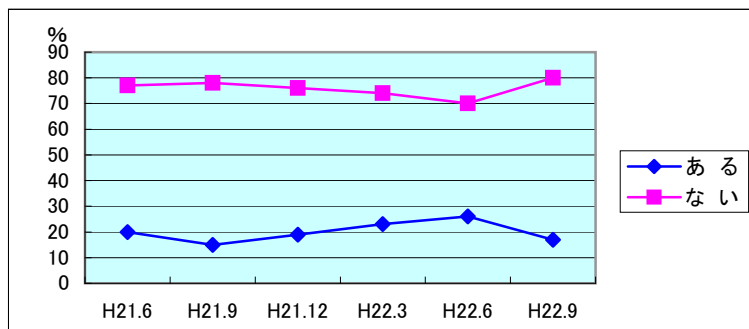
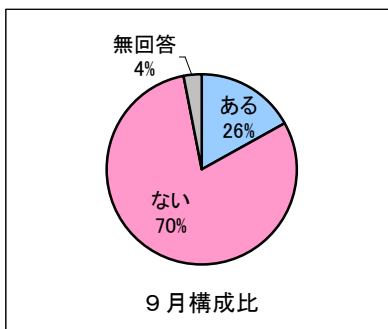
「過剰」人数の内訳

	回答件数					
	H21				H22	
	6月	9月	12月	3月	6月	9月
～2人以内	5	6	14	14	6	5
～5人以内	4	3	5	3	2	5
～10人未満	6	0	2	2	1	1
～20以内	1	1	0	0	0	0
無回答	8	9	9	2	14	8
人数	93	38	61	45	23	38

- ・ 「過剰」人数は6月の23人から38人と過剰感が強まる予想となっています。(無回答を除く)

③平成23年春の採用予定

	回答件数						割合%					
	H21				H22		H21				H22	
	6月	9月	12月	3月	6月	9月	6月	9月	12月	3月	6月	9月
ある	32	23	42	39	43	27	20	15	19	23	26	17
ない	123	117	169	124	118	125	77	78	76	74	70	80
無回答	4	10	11	4	6	4	3	7	5	3	4	3



◎ 新規採用は、前年9月の15%から17%に増加する見込みとなっています。

「ある」の採用予定人員の内訳

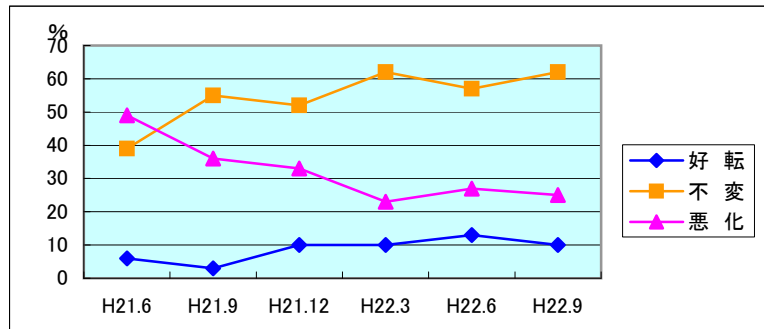
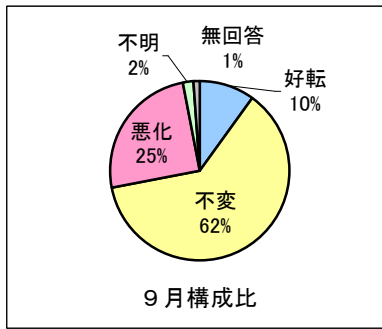
	回答件数					
	H21				H22	
	6月	9月	12月	3月	6月	9月
～2人以内	17	18	31	25	21	17
～5人以内	12	3	7	8	17	6
～10人未満	0	0	1	4	2	2
～20以内	0	1	1	0	1	0
無回答	3	1	2	2	2	2
人数	75	44	72	92	127	61

・ 採用人員も前年9月の44人から61人と若干の増加予想となっています。

4) 資金繰りについて

①前年同期と比べて

	回答件数						割合%					
	H21				H22		H21				H22	
	6月	9月	12月	3月	6月	9月	6月	9月	12月	3月	6月	9月
好転	10	5	22	16	21	16	6	3	10	10	13	10
不変	62	83	116	103	95	97	39	55	52	62	57	62
悪化	78	53	73	39	45	39	49	36	33	23	27	25
不明	9	8	11	9	4	3	6	5	5	5	2	2
無回答	0	1	0	0	2	1	0	1	0	0	1	1



◎ 6月に比べ「好転」、「悪化」とも少し減少しており、業種ごとの格差があるものと思われますが、全体的にはほぼ横ばいとなっています。

「悪化」要因（複数回答）

	回答件数					
	H21			H22		
	6月	9月	12月	3月	6月	9月
販売不振等の営業要因	43	32	42	26	19	24
金融機関の融資条件	11	9	10	5	5	0
その他	9	4	10	7	14	10
無回答	18	11	14	3	8	5

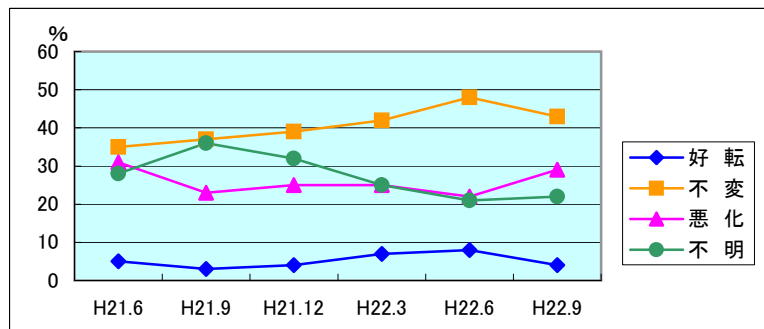
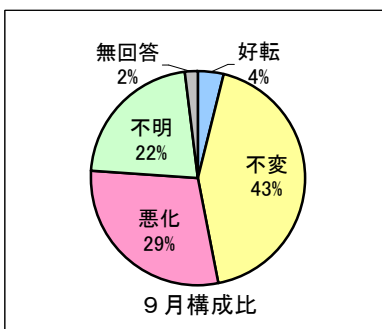
＜その他の内容＞

- ・受注数の減少。 3件
- ・お客様の減少。 2件
- ・値引き競争 1件
- ・貸し渋り。 1件
- ・利益率の低下。 1件
- ・企業接待の減少。 1件
- ・出来高不足。 1件

・「悪化」の最大の要因は、今回も販売不振となっています。

② 6ヶ月先の見通し

	回答件数						割合%					
	H21			H22			H21			H22		
	6月	9月	12月	3月	6月	9月	6月	9月	12月	3月	6月	9月
好転	8	4	9	12	13	6	5	3	4	7	8	4
不変	56	55	87	70	80	67	35	37	39	42	48	43
悪化	49	35	56	41	36	45	31	23	25	25	22	29
不明	45	54	70	42	36	34	28	36	32	25	21	22
無回答	1	2	0	2	2	4	1	1	0	1	1	2



◎ 6月に比べ「悪化」が増加し、「好転」が減少を予想しており、全体的には悪化を見込む予想となっています

【ニーズ調査】

5) 行政へ望むもの

「行政に望むもの」の概要

- ・ 工事や事業の発注に関係する要望、「地元企業に優先的に工事や事業を発注」などが21件と引き続き、多く要望されています。
- ・ 次に、「雇用関係助成金の継続」など雇用に関するものが8件、「農林業政策の充実」など農林畜産業の支援、「固定資産税の減税」など税の減免、「地域の活化」を求めるものがそれぞれ7件、「設備投資や新規事業に対する補助」を望むものが4件、その他金融支援や住宅支援、緊急経済対策の推進などの要望が3件出されています。
- ・ 市政や国政に対する要望や行政改革の推進など17件、また、「要望なし。」が4件ありました。

具体的な意見等 (原文のまま記載)

【農林業】

- ・ たてまえではなく本当に農家の為の政策を考えて実行してほしい。
- ・ 畜産の補助金体系の見直しを要望する。
- ・ 政府農林業政策の充実を要望する。
- ・ ワラ集めの人手が不足。
- ・ 事業の実施に対する補助を要望する。
- ・ 補助金等の支援をお願いします。
- ・ 年度変り時期の発注、補正翌債。

【建設業】

- ・ 地元業者で出来る事は地元業者で。
- ・ メーカー等と地元業者のJVも検討してほしい。県発注はやっている。
- ・ 災害協定を組んでいる業者に災害復旧工事の優先的な指名。
- ・ 新期工事の採用。※
- ・ 地元企業優先の工事発注。ワンデイレスポンスの徹底。※
- ・ 地元企業を優先した仕事の発注。
- ・ 公共工事をドンドン発注して下さい。
- ・ 行政ではないですが銀行の審査がきびしく、中々契約まで行けない事があります。リストラ等で年収が一時減ったり、その間借入して、はねられたりします。現在は収入も安定しているのですが…こういう例がこの所2~3有りました。
- ・ 岐阜県は他県に比べ住宅建築許可に(申請から)日数がかかっていると聞く、用途によりもう少し早く許可されれば経済の活性化になると思う。
- ・ 景気が良くなると何もかもが大変、自治体も税収の落ち込みの中、更なる経緯費削減にとりくんでもらいたい。
- ・ 地域の受け皿となる総合事務所に、その地域のエキスパートが配置されていないので、地域の声が届かない気がします。地元の職員の配置をお願いしたい。
- ・ 行政の考え方と企業の考え方に大きなギャップがある。(望まない。)
- ・ 調査は、文章ではなく、声で尋ねないと本当のニュアンスは伝わらない。まあ、「本当」より「形式」が欲しいなら仕方ないが。
- ・ 特になし。

【製造業】

- ・ 助成金、補助金等は目先の対策で効果少ないと思われる。製造業に対しては、ひとつの自治体での問題ではない状況。

・ 地元企業優先。
・ 行政発注品の仕組の見直し。
・ 海外発注を少なくする。地元企業優先。※
・ 設備投資のための助成金。 ・ 地元企業を優先した仕事の発注。※
・ 減税措置、公共事業、雇用安定助成金制度の継続。 ・ 雇用対策。※
・ 本当に経済を活性化させるための、政策をして下さい。
・ 住宅、自動車関連の消費意欲が向上する施策を実施すること。
・ 減税。
・ 減税。
・ 景気対策。
・ 中津川市民採用の助成制度復活。
・ 工場の新設・増設及びそれに係る雇用創出等への助成の強化を望みます。 ・ インフラ設備や材料仕入や商品出荷に係るコストへの助成もお願いしたい。※
・ 日本の空洞化がどんどん進んでいる事と新しい機種を導入が全然ありません。車のエコカー減税がなくなり、トヨタ関連の生産が落ちこんでいる事である。仕事が減り、そして最低賃金アップ、企業としては大変厳しい。
・ 国内で生産がして頂けるようお願いしたいです。
・ 大手メーカーの海外への生産シフトの歯止め。
・ 円高対策。
【運輸業】
・ 地元企業が元気になる優先した政策の実行。 ・ 市街地の中山道の案内板整備および市内各所の観光名所のつながり。※
【卸・小売業】
・ 助成金の充実。
・ 地元企業を優先した仕事の発注。(入札メンバーを市内のみにしてほしい。)
・ 地元企業を優先した仕事の発注。
・ 地元企業を優先した仕事の発注、必要。
・ 地産地消⇒地店地消へ市も県も。
・ 市街地中心の行政でなく、周辺地域活性化の政策を。
・ ハローワークから人がなかなかまわってこない。(人材の確保が難しい。)
・ 新規事業への助成金制度。
・ 消費税を上げないでほしい。
・ デフレを何とかして、安い物しか売れない結果売上げはあっても利益を確保できない。
・ 付知の町道はガタガタなので、直してほしいです。
・ まだまだ市役所の職員と一般企業の社員の持つ危機意識には差があり、定年の近い職員の働きなどを見ていると税金を払いたくなくなります。
・ 別になし。
・ わからない。
【サービス業】
・ 地元企業(市へ納税している企業)を優先に仕事を発注してもらいたい。
・ 地元企業を優先した発注。
・ 地元企業向けの積極的な仕事の発注。
・ 例に同感。(経済を活性化させるための減税や助成、新規雇用を創出した企業への助成、地元企業を優先した仕事の発注。)※
・ 新規雇用企業への助成金を続けてほしい。 ・ 民間でできる事は民間企業へ仕事を発注してほしい。※
・ 地元経済の早期刺激策の実施。
・ 経済の活性化。
・ 生活費保障等による、安定した生活が出来ることにより、使えるお金を創出できるように。(個人消費のUP。)
・ 営業用水道料の減額等、小規模事業所等が直接実感できる対策が考えられないか。

<ul style="list-style-type: none"> ・ 中小企業に対する助成、特に新規雇用創出企業に対しての助成は互いに助かります。当事業でも昨年求人し適用させて頂きました。又、法人税減税を期待します。※
<ul style="list-style-type: none"> ・ 減税・雇用の助成金。※
<ul style="list-style-type: none"> ・ 消費税を上げない事。
<ul style="list-style-type: none"> ・ 企業の運転診断PR。既存免許取得者の大半が交通法規を知らないで運転している。
<ul style="list-style-type: none"> ・ 今は何も思いつかない。

※印は、複数要望

6) なかつがわ全市緊急経済対策本部の取組みについて

「取組みについて」の意見の概要

- ・ 肯定的な意見は、「どんどん進めて下さい。」や「良いことだと思っています。」などが35件、否定的な意見は、「効果が良く分らない。」や「対策が感じられない。」などで13件でした。
- ・ 要望としての意見は、雇用対策が3件、公共事業の発注関係が2件、その他の要望が8件でした。

意見等 (原文のまま記載)
【農林業】
・ 途中で終らず最後まで取組んでほしい。
・ 良い取り組みと
・ 内容が見えない。
【建設業】
・ 期待しています。どんどん進めて下さい。
・ 今後も活発に対策を進めて下さい。
・ きびしい財政の中でしょうが、これからも進めていただきます様お願いします。
・ 学校関係などの建築工事の発注はありがたい。
・ 建設従事者の雇用の確保が継続できる様してほしい。
・ 良い取組だと思います。
・ ガンバって下さい。
・ 公共事業の追加及び前倒し発注を。
・ 多くの公共工事を発注してほしい。
・ 8月より緊急経済対策のお手伝い(総まとめ)をさせていただいております。30代・40代の一家の中心の立場の皆さんが、就労されています。6名の募集定員もすぐに決まりました(ハローワーク経由)、継続を是非ともお願い致します。
・ 緊急雇用対策等ではなく、現状の従業員の仕事。
・ 一時的な対策でなく、将来の経済安定につながる対策を…。
・ パラマキでなく、効果と形の残る施策を進めて下さい。
・ よくわからない。
・ 分からない、景気に繁栄してこない。
【製造業】
・ 外国人観光客の誘致増加対策…(中国語、ハングル、英語のPR、案内表示)
・ 国内も含め市外からの「お金」が入る対策をする。(地元の消費は少ない。)
・ 活動の継続をお願いします。
・ さらに推し進めて下さい。
・ 是非共、早急に進めて頂きたいと思います。
・ ありがたいと思います。
・ 新規雇用に対しての助成金を出していただき、助かりました。(下呂市には無い。)
・ 良い方向性と考えます。
・ 良い施策だと思います。
・ 良いと思う。
・ PR不足。
・ 情報を取りにくく分かりにくい。
・ ご指導、お願いします。

・ 今一番思っている事は、製造業の単価の安さです。中々上昇する気配はなく、どうしたものでしょうか。
・ 本当に役に立つ対策を進めてほしい。
・ 全般への影響は殆んどないのでは！
・ あまり影響はない。我社は生産用機械の特許登録2点登録No.がきました、年内営業し仕事の落込んだ穴埋ができればよいと思っています。
・ 具体的に何をしているか、さっぱり分からない。
【運輸業】
・ 良い施策と思っています。
【卸・小売業】
・ まだまだ必要になると思います。
・ 景気の少しでも上向く事を願っている。
・ より一層の経済対策をお願いします。
・ 良い事。
・ よいと思います。
・ 栗農家を増やしてほしい。
・ そのような対策が結果につながっていない気がします。
・ 自社の力でやりぬくしかない。一時の対応ではダメである。体質の強化が重要。
・ 余計なハコモノも多く、将来の事を考えれば、もっとコンパクトにした方が良いので、維持費のかかり過ぎるものは処分すべき。福岡に公共の温泉施設がなぜ必要なのか？
・ わからない。
【サービス業】
・ 引き続き緊急経済対策必要。
・ 今後も一層の努力を。
・ 大変よいことで、ありがたい事だと思っています。
・ とても必要と思われます。安心して生活できるよう社会保障の拡充により、個人消費が増えお金がまわるようにすることが、大切であると考えます。
・ 大変結構な取組ですが、景気好転は極めて厳しい状況にあると思います。
・ 一生懸命やっていますこと感謝しています。企業として出来るところで応援したいと思います。
・ 今年リニューアルをしましたが、中小企業への金融支援が有り、大変助かりました。
・ 中津川市の金融支援、お世話になりました大変ありがたく思っております。
・ 大賛成、応援します。
・ 日常業務におわれて無関心の様です。個別指導も期待したい。
・ 固定資産税の減税。
・ 零細企業への支援。
・ 金融支援の条件緩和。
・ 今現在どの様に経済対策をやっているのか、はっきり分からない！
・ われわれの業種には関係がない様に思う。

※印は、複数意見