

H22. 12月景況感・ニーズ調査

＜経営者の景気に対する判断や行政への要望と取組みに対する意見等を調査＞

平成22年12月調査結果

平成23年1月24日

なかつがわ全市緊急経済対策本部

- ・受注(売上)高は、9月のDI値より10%[※]上げて△7%[※]と改善傾向を示しています。また、6ヶ月先の見通しも、6%[※]上げて△19%[※]と改善を予想しています。
- ・採算(収益)性は、3%[※]上げて△21%[※]と少し改善し、また、6ヶ月先の見通しも4%[※]上げて△33%[※]と小幅な改善を見込む予想となっています。
- ・従業員数は、8%[※]上げて10%[※]と回復傾向が強まり、6ヶ月先の見通しも6%[※]上げて△1%[※]と回復傾向の予想となっています。また、不足人員から過剰人員を引いた人数は、9月の31人から12月は127人と大幅な不足となっています。
- ・資金繰りは、変わらず△15%[※]と横ばいで、6ヶ月先の見通しは、6%[※]上げて△19%[※]と改善を予想しています。
- ・行政への要望は、発注関係、雇用支援、農林業支援、地域の活性化策、減税などが多く要望されています。また、本部の取組みについては、肯定的なものが20件、否定的なものが9件という結果となりました。

◎全ての項目で前年3月以降順調に回復傾向を示していましたが、昨年3月以降、踊り場入りの状態からエコカー補助の終了や円高の影響などから、悪化傾向が見えましたが、少し改善し、見通しも小幅な改善を見込んでいるため、当分の間、踊り場入りの状態が続くものと思われます。

【調査の概要】

1 調査の目的

市内事業所の実態と動向を把握し、現在の経済危機が市内の事業所にどのような影響を及ぼしているか、さらに今後の状況はどのようになると予想されているのかを調査し、併せて行政への要望と現在までの取組みに対する意見等を調査し、今後の経済対策の分析資料とするとともに取組みに対する検証の資料とすることを目的とする。

2 調査対象

市内の事業所のうちから、中津川商工会議所及び中津川北商工会において抽出された、388事業所と農林畜産業の景況感聞き取り調査団体を対象とした。

抽出数	中津川商工会議所	288事業所
	中津川北商工会	100事業所
	農林畜産業団体	30事業所
	計	418事業所

3 調査方法

アンケート方式（調査用紙を郵送又はFAX送信して、FAXで回答）

4 調査期間

12月15日～1月17日（1月11日までの回答数が少数のため延長）

5 調査項目

【景況感調査】

- | | | |
|-----------------------|---|-----------|
| 1) <u>受注（売上高）について</u> | { | ①前年同期と比べて |
| 2) <u>採算性について</u> | | ②6ヶ月先の見通し |
| 3) <u>従業員について</u> | | ①前年同期と比べて |
| | | ②6ヶ月先の見通し |
| 4) <u>資金繰りについて</u> | { | ①前年同期と比べて |
| | | ②6ヶ月先の見通し |

【ニーズ調査】

- 5) 行政に望むもの
6) なかつがわ全市緊急経済対策本部の取組みについて

6 回答数

150件（1月17日回答分を含む）

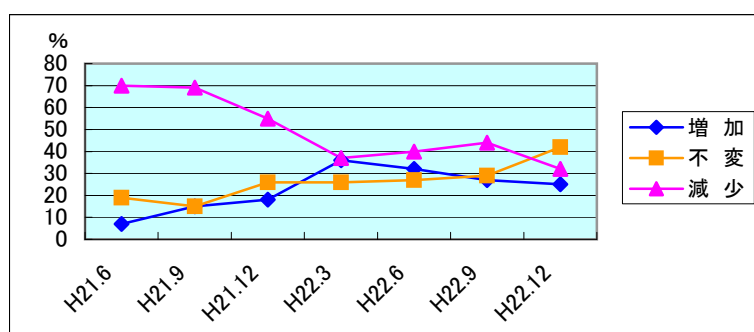
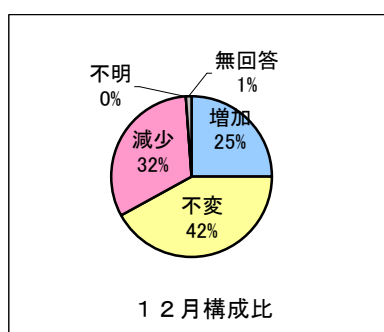
《業種別》		《地区別》	
農林業	30件	中津川	97件
建設業	29件	坂下・川上・山口	12件
製造業	40件	加子母・付知・福岡・蛭川	41件
運輸業	2件	計	150件
卸・小売業	17件		
サービス業	32件		
計	150件		

【景況感調査】

1) 受注(売上高)について

①前年同期と比べて

	回答件数								割合%									
	H21			H22			H21			H22			H21			H22		
	6月	9月	12月	3月	6月	9月	12月	6月	9月	12月	3月	6月	9月	12月	6月	9月	12月	
増加	11	23	41	60	54	42	37	7	15	18	36	32	27	25				
不変	30	23	56	44	45	46	64	19	15	26	26	27	29	42				
減少	112	103	122	62	66	68	48	70	69	55	37	40	44	32				
不明	5	1	2	0	0	0	0	3	1	1	0	0	0	0				
無回答	1	0	1	1	2	0	1	1	0	0	1	1	0	1				



◎ 9月に比べ「減少」が大きく減って、改善傾向を示すとともに、安定した状況のためか「不変」が増加した。

「増加」の内訳

	回答件数								割合%									
	H21			H22			H21			H22			H21			H22		
	6月	9月	12月	3月	6月	9月	12月	6月	9月	12月	3月	6月	9月	12月	6月	9月	12月	
～10%未満	2	4	12	12	17	9	10	18	17	29	20	32	21	27				
～20%未満	4	6	8	16	11	12	6	36	26	20	27	20	29	16				
～30%未満	1	5	4	12	7	6	5	9	22	10	20	13	14	14				
～40%未満	1	3	4	5	5	5	4	9	13	10	8	9	12	11				
～50%未満	0	1	1	2	4	2	0	0	4	2	3	7	5	0				
50%以上	1	2	7	9	9	6	5	9	9	17	15	17	14	13				
無回答	2	2	5	4	1	2	7	17	8	12	7	2	5	19				

・ 増加幅は、10%未満が大きくなっており、増加した事業所の受注売上高の伸びは小幅となっています。

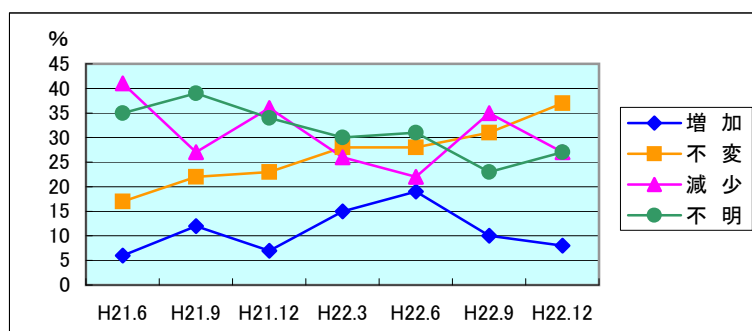
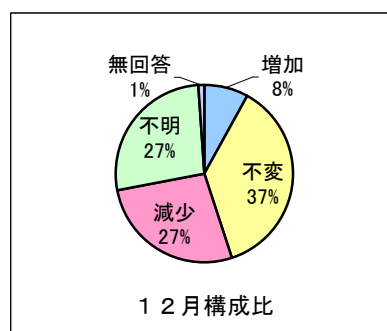
「減少」の内訳

	回答件数								割合%									
	H21			H22			H21			H22			H21			H22		
	6月	9月	12月	3月	6月	9月	12月	6月	9月	12月	3月	6月	9月	12月	6月	9月	12月	
～10%未満	12	18	15	11	11	23	9	11	16	12	18	17	34	19				
～20%未満	25	33	51	19	17	17	9	22	30	42	31	26	25	19				
～30%未満	25	23	20	10	13	8	7	22	21	16	16	20	12	15				
～40%未満	13	15	16	8	13	7	4	12	14	13	13	20	10	8				
～50%未満	11	5	1	2	0	2	3	10	5	1	3	0	3	6				
50%以上	12	9	7	3	3	1	1	11	8	6	5	4	1	2				
無回答	14	8	12	9	9	10	15	13	7	10	15	13	15	31				

・ 減少幅は、「無回答」を除くとほぼ半数が20%未満となっており、全体的には減少幅が縮小する傾向となっています。

② 6ヶ月先の見通し

	回答件数								割合%												
	H21			H22			H21			H22			H21			H22					
	6月	9月	12月	3月	6月	9月	12月	6月	9月	12月	3月	6月	9月	12月	6月	9月	12月	3月	6月	9月	12月
増加	10	18	15	25	32	15	11	6	12	7	15	19	10	8							
不変	27	33	52	48	47	48	56	17	22	23	28	28	31	37							
減少	66	40	80	43	37	55	41	41	27	36	26	22	35	27							
不明	55	59	75	50	51	37	41	35	39	34	30	31	23	27							
無回答	1	0	0	1	0	1	1	1	0	0	1	0	1	1							



◎ 9月に比べ、減少見込みが減って改善傾向を示し、変わらない見込みが増加し、安定した状況を予想しています。

「増加」の内訳

	回答件数								割合%												
	H21			H22			H21			H22			H21			H22					
	6月	9月	12月	3月	6月	9月	12月	6月	9月	12月	3月	6月	9月	12月	6月	9月	12月	3月	6月	9月	12月
～10%未満	2	2	4	6	8	5	5	20	11	27	24	25	33	46							
～20%未満	3	7	4	8	10	7	3	30	39	27	32	31	46	27							
～30%未満	1	4	5	3	6	0	0	10	22	33	12	19	0	0							
～40%未満	2	1	0	0	1	1	2	20	6	0	0	3	7	18							
～50%未満	0	0	0	1	0	0	0	0	0	0	4	0	0	0							
50%以上	2	3	0	0	0	1	0	20	17	0	0	0	7	0							
無回答	0	1	2	7	7	1	1	0	6	13	28	22	7	9							

・ 今回も、20%未満に73%が集中しており、大幅な増加が望めない予想となっています。

「減少」の内訳

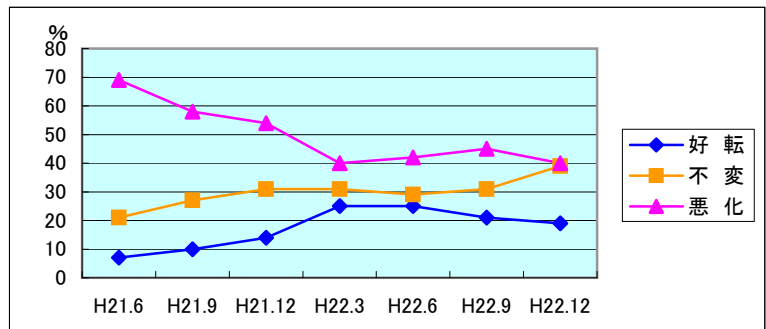
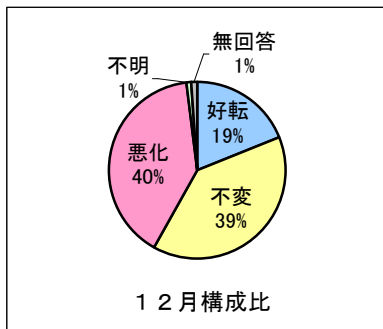
	回答件数								割合%												
	H21			H22			H21			H22			H21			H22					
	6月	9月	12月	3月	6月	9月	12月	6月	9月	12月	3月	6月	9月	12月	6月	9月	12月	3月	6月	9月	12月
～10%未満	10	8	18	8	4	12	9	15	20	23	19	11	22	22							
～20%未満	15	12	23	11	13	14	9	23	30	29	25	36	25	22							
～30%未満	14	5	12	2	2	4	3	21	13	15	5	5	7	7							
～40%未満	10	2	4	6	2	4	3	15	5	5	14	5	7	7							
～50%未満	2	0	1	1	1	1	0	3	0	1	2	3	2	0							
50%以上	3	2	3	3	2	2	1	5	5	4	7	5	4	3							
無回答	12	11	19	12	13	18	16	18	28	24	28	35	33	39							

・ 前回と同じく20%未満に44%が集中し、大きな「減少」の予想が減っていますが、「無回答」が39%と、不透明感を残す予想となっています。

2) 採算(収益)性について

①前年同期と比べて

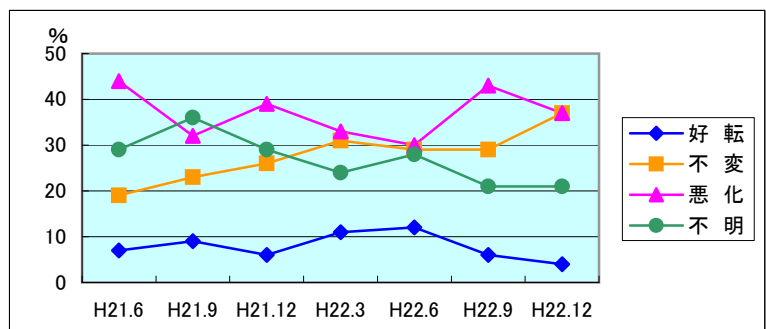
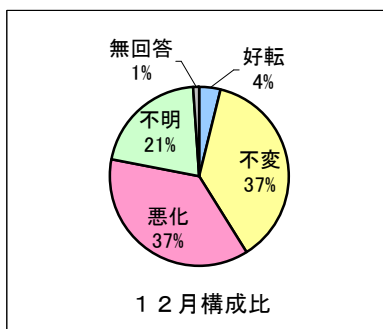
	回答件数								割合%							
	H21			H22			H21			H22						
	6月	9月	12月	3月	6月	9月	12月	6月	9月	12月	3月	6月	9月	12月		
好転	11	15	32	42	42	33	29	7	10	14	25	25	21	19		
不変	33	40	68	51	48	49	58	21	27	31	31	29	31	39		
悪化	110	87	120	67	71	70	60	69	58	54	40	42	45	40		
不明	5	6	2	4	5	4	2	3	4	1	2	3	3	1		
無回答	0	2	0	3	1	0	1	0	1	0	2	1	0	1		



◎ 9月に比べ「好転」、「悪化」とも減り、全体的に少し改善の横ばいとなっています。

②6ヶ月先の見通し

	回答件数								割合%							
	H21			H22			H21			H22						
	6月	9月	12月	3月	6月	9月	12月	6月	9月	12月	3月	6月	9月	12月		
好転	12	13	13	19	19	9	6	7	9	6	11	12	6	4		
不変	30	35	57	51	49	46	56	19	23	26	31	29	29	37		
悪化	70	48	88	55	50	67	55	44	32	39	33	30	43	37		
不明	46	54	64	40	47	33	32	29	36	29	24	28	21	21		
無回答	1	0	0	2	2	1	1	1	0	0	1	1	1	1		

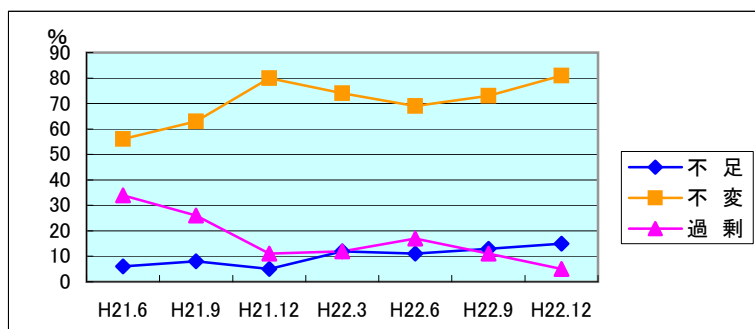
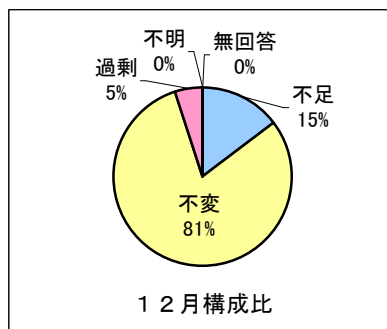


◎ 9月に比べ、「悪化」の予想が減少し、「不変」の予想が増加し、全体的には安定傾向で改善の予想となっています。

3) 従業員について

①前年同期と比べて

	回答件数								割合%							
	H21			H22			H21			H22						
	6月	9月	12月	3月	6月	9月	12月	6月	9月	12月	3月	6月	9月	12月		
不足	9	12	12	20	18	20	22	6	8	5	12	11	13	15		
不変	89	94	177	125	115	114	121	56	63	80	74	69	73	81		
過剰	54	39	25	20	29	17	7	34	26	11	12	17	11	5		
不明	5	2	6	1	3	2	0	3	1	3	1	2	1	0		
無回答	2	3	2	1	2	3	0	1	2	1	1	1	2	0		



◎ 今回も「過剰」が減少し、「不足」がほぼ横ばい、「不変」は少し増加していますが、人数では、過剰人員が14人に対し、不足人員は141人と大幅に上回っており、全体的には少し不足ぎみの傾向となっています。

「過剰」の場合の実施策（複数回答）

	回答件数							
	H21			H22				
	6月	9月	12月	3月	6月	9月	12月	
雇用調整	23	13	7	9	17	9	4	
ワークシェアリング	8	10	11	7	11	3	0	
助成金の活用	30	20	10	7	11	3	1	
その他	4	4	2	2	1	1	1	
無回答	3	6	6	3	2	3	1	

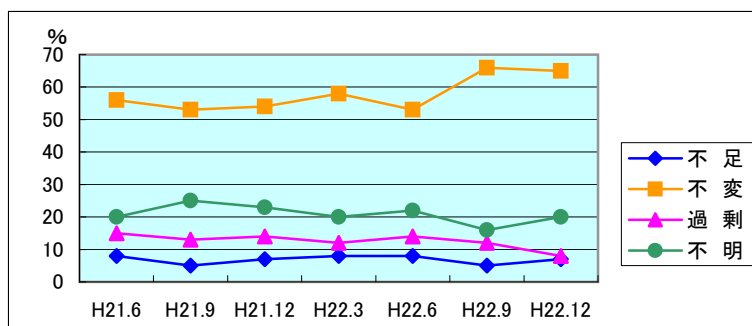
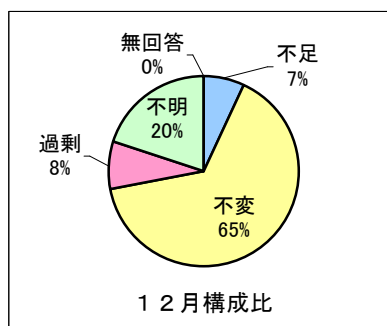
＜その他の内容＞
※無記入

＜雇用調整の内訳＞

	回答件数							
	H21			H22				
	6月	9月	12月	3月	6月	9月	12月	
解雇を伴うもの	18	13	7	9	17	9	4	
うち正規	0	5	2	2	4	4	2	
うち非正規	6	3	2	4	7	2	1	
うち正規非正規	10	3	2	2	5	2	1	
うち無回答	2	2	1	1	1	1	0	
解雇を伴わないもの	5	0	0	0	0	0	0	

② 6ヶ月先の見通し

	回答件数							割合%						
	H21			H22				H21			H22			
	6月	9月	12月	3月	6月	9月	12月	6月	9月	12月	3月	6月	9月	12月
不足	12	8	15	13	14	7	10	8	5	7	8	8	5	7
不変	89	79	120	97	88	103	98	56	53	54	58	53	66	65
過剰	24	19	30	21	23	19	12	15	13	14	12	14	12	8
不明	32	38	52	33	37	25	30	20	25	23	20	22	16	20
無回答	2	6	5	3	5	2	0	1	4	2	2	3	1	0



◎ 9月に比べ全体的には、少し改善のほぼ横ばいの見込みとなっており、安定傾向が予想されています。

「不足」人数の内訳

	回答件数						
	H21			H22			
	6月	9月	12月	3月	6月	9月	12月
～2人以内	5	4	9	8	6	3	4
～5人以内	5	3	4	1	5	2	4
～10人未満	0	1	0	0	1	2	2
～20以内	1	0	0	2	0	0	0
無回答	1	0	2	2	2	0	0
人数	45	24	26	58	35	30	39

- ・ 「不足」人数は39人の見込みとなっています。(無回答を除く)

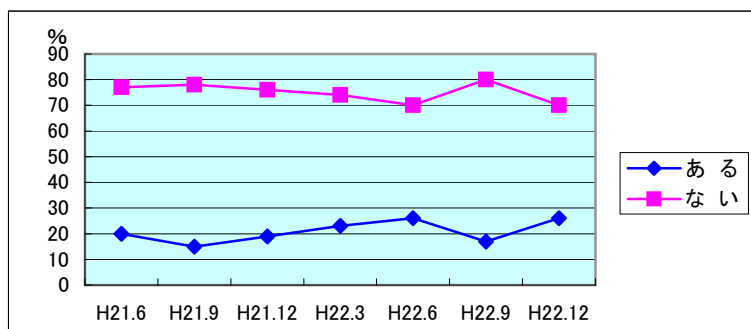
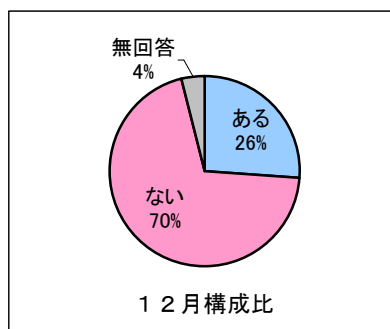
「過剰」人数の内訳

	回答件数						
	H21			H22			
	6月	9月	12月	3月	6月	9月	12月
～2人以内	5	6	14	14	6	5	6
～5人以内	4	3	5	3	2	5	4
～10人未満	6	0	2	2	1	1	0
～20以内	1	1	0	0	0	0	0
無回答	8	9	9	2	14	8	2
人数	93	38	61	45	23	38	23

- ・ 「過剰」人数は6月と同じ23人の見込みとなっています。(無回答を除く)

③平成23年春の採用予定

	回答件数							割合%						
	H21			H22				H21			H22			
	6月	9月	12月	3月	6月	9月	12月	6月	9月	12月	3月	6月	9月	12月
ある	32	23	42	39	43	27	39	20	15	19	23	26	17	26
ない	123	117	169	124	118	125	105	77	78	76	74	70	80	70
無回答	4	10	11	4	6	4	6	3	7	5	3	4	3	4



◎ 新規採用は、前年12月の19%から26%に増加する見込みとなっています。

「ある」の採用予定人員の内訳

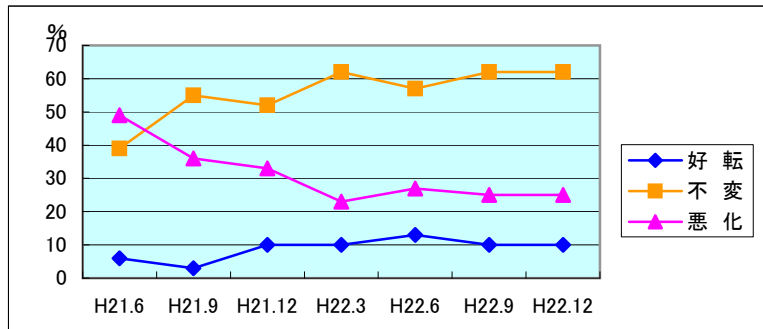
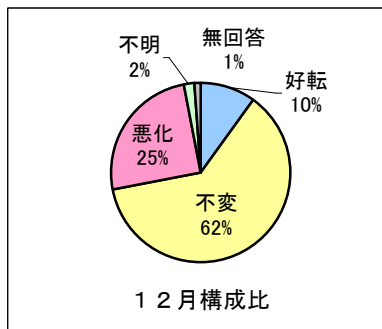
	回答件数						
	H21			H22			
	6月	9月	12月	3月	6月	9月	12月
～2人以内	17	18	31	25	21	17	21
～5人以内	12	3	7	8	17	6	12
～10人未満	0	0	1	4	2	2	2
～20以内	0	1	1	0	1	0	1
無回答	3	1	2	2	2	2	3
人数	75	44	72	92	127	61	102

・ 採用人員も前年12月の72人から102人と増加予想となっています。

4) 資金繰りについて

①前年同期と比べて

	回答件数							割合%						
	H21			H22				H21			H22			
	6月	9月	12月	3月	6月	9月	12月	6月	9月	12月	3月	6月	9月	12月
好転	10	5	22	16	21	16	15	6	3	10	10	13	10	10
不変	62	83	116	103	95	97	93	39	55	52	62	57	62	62
悪化	78	53	73	39	45	39	37	49	36	33	23	27	25	25
不明	9	8	11	9	4	3	2	6	5	5	5	2	2	1
無回答	0	1	0	0	2	1	3	0	1	0	0	1	1	2



◎ 9月と同じく、全体的には少し悪化傾向の横ばいとなっています。

「悪化」要因（複数回答）

	回答件数							
	H21			H22				
	6月	9月	12月	3月	6月	9月	12月	
販売不振等の営業要因	43	32	42	26	19	24	22	
金融機関の融資条件	11	9	10	5	5	0	2	
その他	9	4	10	7	14	10	8	
無回答	18	11	14	3	8	5	6	

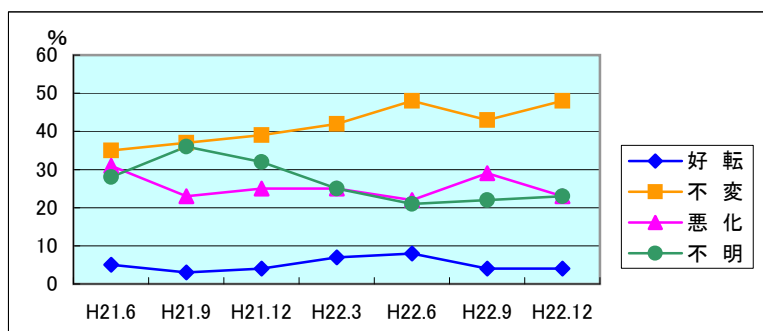
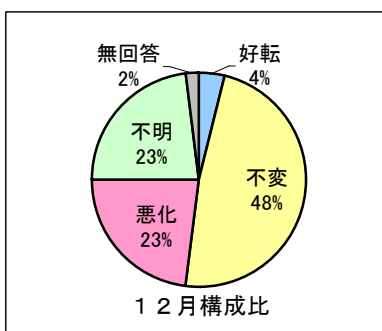
＜その他の内容＞

- ・収益の減少。 3件
- ・仕事の海外流出。 1件
- ・売掛金未収増加。 1件
- ・来客数の動き。 1件
- ・事業量の減少。 1件

・「悪化」の最大の要因は、今回も販売不振となっています。

② 6ヶ月先の見通し

	回答件数								割合%							
	H21			H22					H21			H22				
	6月	9月	12月	3月	6月	9月	12月		6月	9月	12月	3月	6月	9月	12月	
好転	8	4	9	12	13	6	5	5	3	4	7	8	4	4		
不変	56	55	87	70	80	67	72	35	37	39	42	48	43	48		
悪化	49	35	56	41	36	45	35	31	23	25	25	22	29	23		
不明	45	54	70	42	36	34	35	28	36	32	25	21	22	23		
無回答	1	2	0	2	2	4	3	1	1	0	1	1	2	2		



◎ 9月に比べ「悪化」が減少し、「好転」は横ばいを予想しており、全体的には少し改善傾向を見込む予想となっています

【ニーズ調査】

5) 行政へ望むもの

「行政に望むもの」の概要

- ・ 工事や事業の発注に関する要望、「地元企業に優先的に工事や事業を発注」などが18件と引き続き、多く要望されています。
- ・ 次に、「就職や雇用の支援」など雇用に関するもの、「農林業政策の充実」など農林畜産の支援がそれぞれ7件、「地域の活性化」を求めるものが6件、「固定資産税の減税」など税の減免が3件、その他金融支援や住宅支援、緊急経済対策の推進、地産地消の推進、空き店舗対策などの要望が7件出されています。
- ・ 市政や国政に対する要望や行政改革の推進など13件、その他の要望が2件、また、「要望なし。」が9件ありました。

6) なかつかわ全市緊急経済対策本部の取組みについて

「取組みについて」の意見の概要

- ・ 肯定的な意見は、「経済対策を御願いしたい。」や「良いことだと思います。」などが20件、否定的な意見は、「効果が実感として感じられない。」や「分からない。」などで9件でした。
- ・ 要望としての意見は、公共事業の発注関係が5件、就職・雇用対策と金融支援がそれぞれ3件、その他の要望が5件、その他の意見等が4件、「特になし。」が2件でした。