

## 景況感聞取り調査報告（9月）

- ◎ 聞取り調査期間 9月15日～9月30日（10月5日調査分で打ち切り）  
※ 商工業・建設業は、調査事業所の負担軽減のため、景況感・ニーズ調査に併せて実施
- ◎ 取りまとめ 10月16日
- ◎ 対等数 182社・団体 【商工業112、建設業38、農林業32】

### 商工業

受注高：非製造業は先月の見込みどおり減少し、今後も一般消費の低迷によると思われる減少が見込まれる。製造業は予想どおり増加に転じてはいるが、今後は多少の減少も予想され、改善・悪化を繰り返しながら回復していくものと思われる。

（表-3・4）

全体的には、非製造業の落込みにより、DI値△10%ポイントと悪化傾向が予想されている。（表-1・2）

従業員：非製造業は少し過剰の横ばいで、今後もこの状況が続く。製造業は受注量の増加によりがみられ、今後も受注量に応じて過剰感が薄れていくものと思われる。

（表-5・6）

全体的にもDI値△5%ポイント前後のやや過剰傾向が続く。（表-1・2）

要 望：要望意見は、景況感・ニーズ調査に同じ

### 建設業

受注高：予想されたほどの大幅な減少はなく、やや増加が予想され少しの間は安定状態が継続する。（表-7・8）

従業員：現状はDI値0%ポイントと安定状態にあり、発注量に応じ不足傾向が予想され、安定状態が持続する。（表-7・8）

要 望：要望意見は、景況感・ニーズ調査に同じ

### 農林業

受注高：農業で秋の収穫期がほぼ終わり、収穫量が激減する。（表-9・10）

従業員：農業で秋の収穫期がほぼ終わり、農作業量が激減するため、過剰となる。（表-9・10）

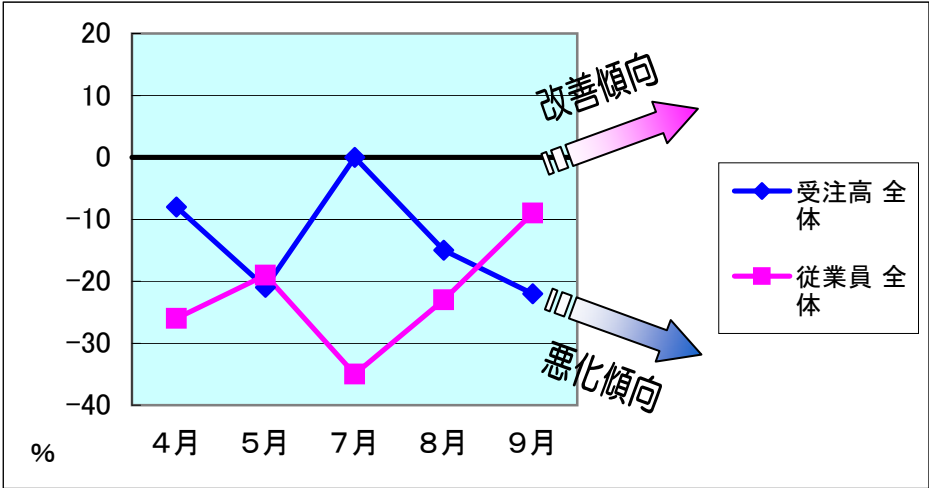
要 望：農業では販路の拡大支援、林業では金融支援や間伐補助などの継続、畜産業では価格の安定や牛の購入補助などの要望が出されている。

# 4～9月景況感調査の分析

〔 商工業 〕

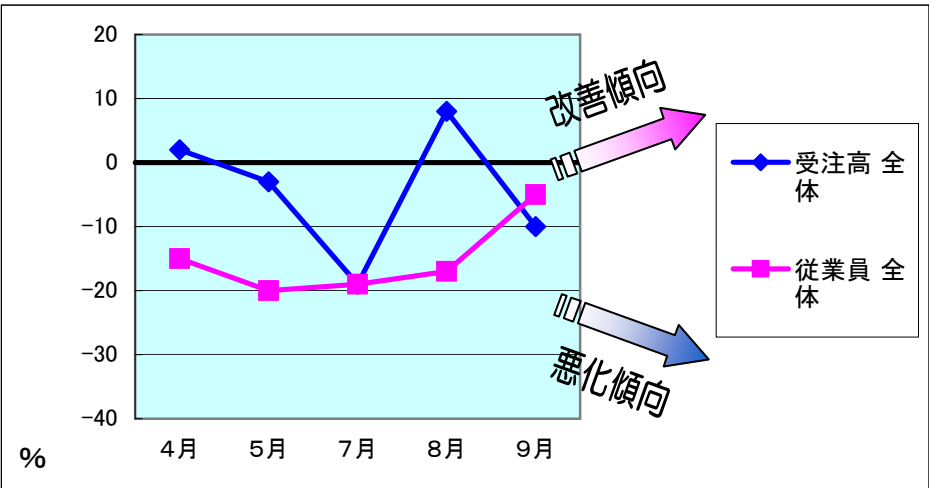
※ D I 方式による分析

表－1 設問 ①前月と比べて



◎ 受注売上高では一般消費の低迷により減少に転じたが、従業員では過剰傾向がやや薄れてきた。

表－2 設問 ②1月先の見通し



◎ 受注売上高は一般消費の低迷が続くため大幅な減少を予想し、従業員の過剰感は、さらに薄れる予想となっている。

## 4～9月景況感調査の分析（製造業・非製造業別）

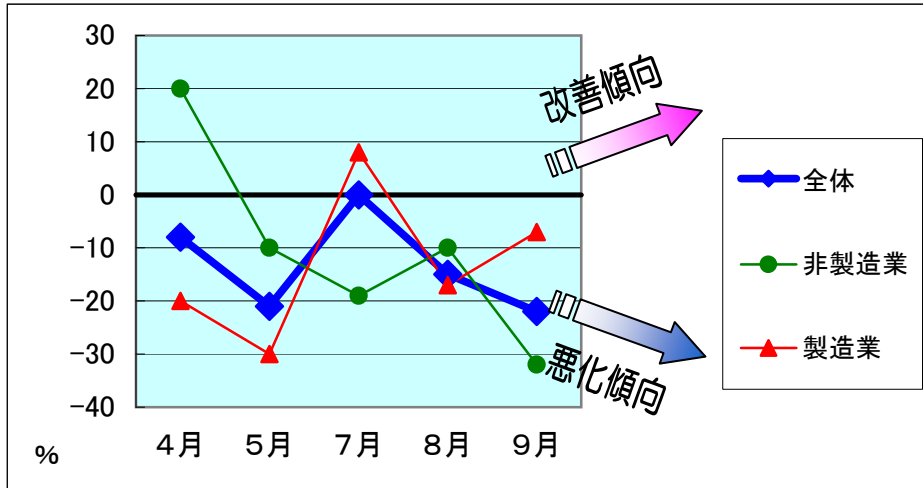
〔 商工業 〕

※ DI方式による分析

### 【受注売上高】

表-3

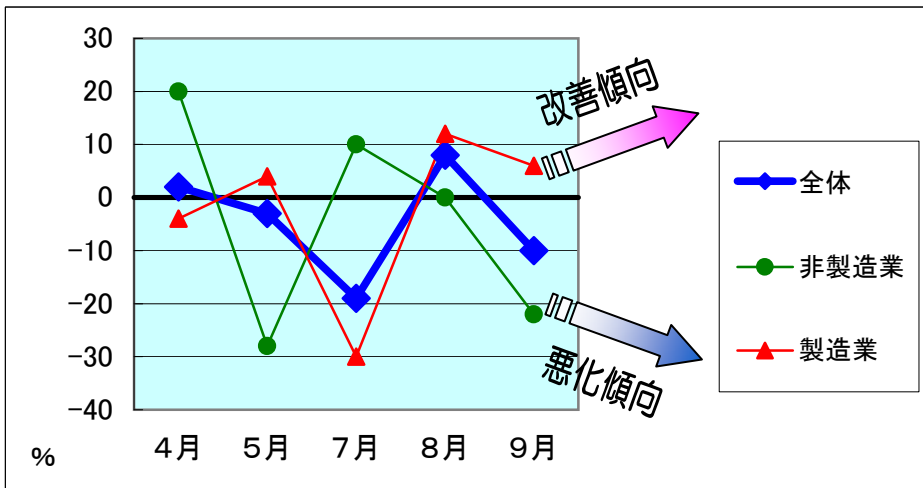
#### 設問 ①前月と比べて



◎ 製造業は持直しているが、非製造業で一般消費の落込みで減少に転じ、全体的にも悪化傾向にある。

表-4

#### 設問 ②1月先の見通し

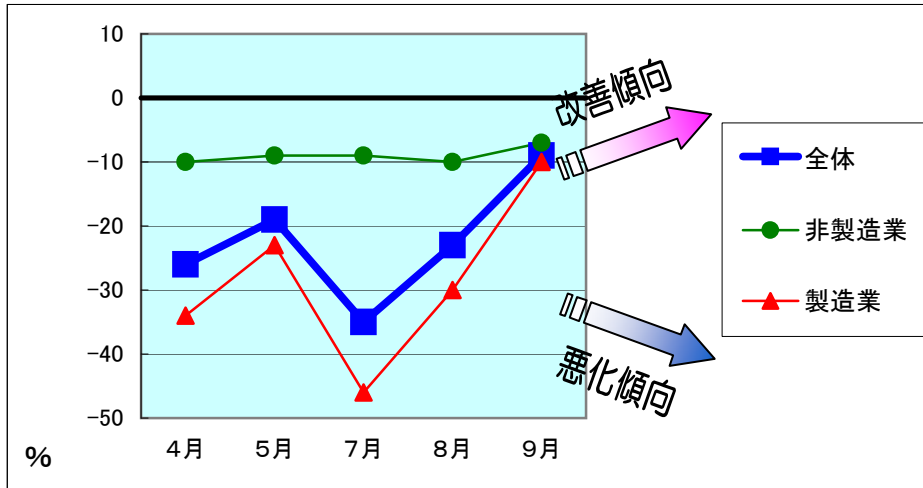


◎ 製造業はやや減少を見込んでいるが、非製造業が大幅な減少を予想しており、全体的には悪化傾向を予想している。

## 【従業員】

表-5

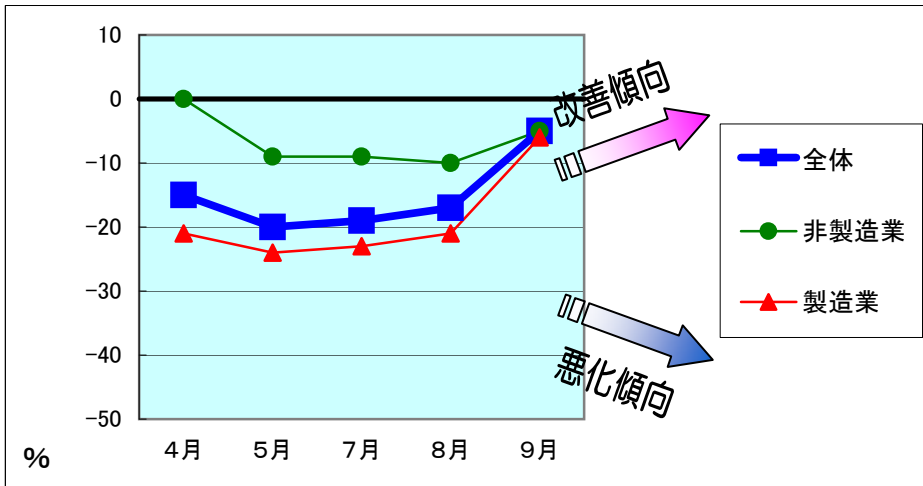
### 設問 ①前月と比べて



◎ 非製造業が横ばいで、製造業で持ち直しを示しており、全体的にも改善傾向にある。

表-6

### 設問 ②1月先の見通し



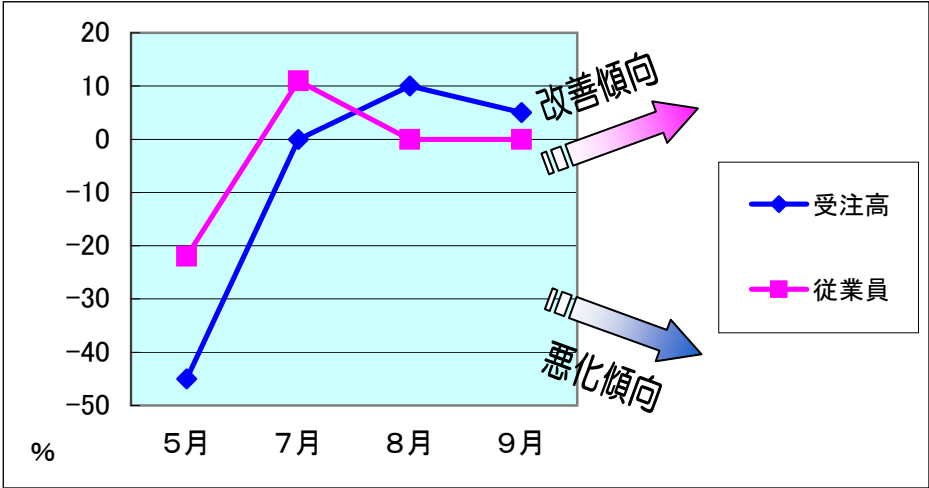
◎ 製造業・非製造業とも改善傾向が見込まれており、全体も同じ予想となっている。

# 5～9月景況感調査の分析

〔建設業〕

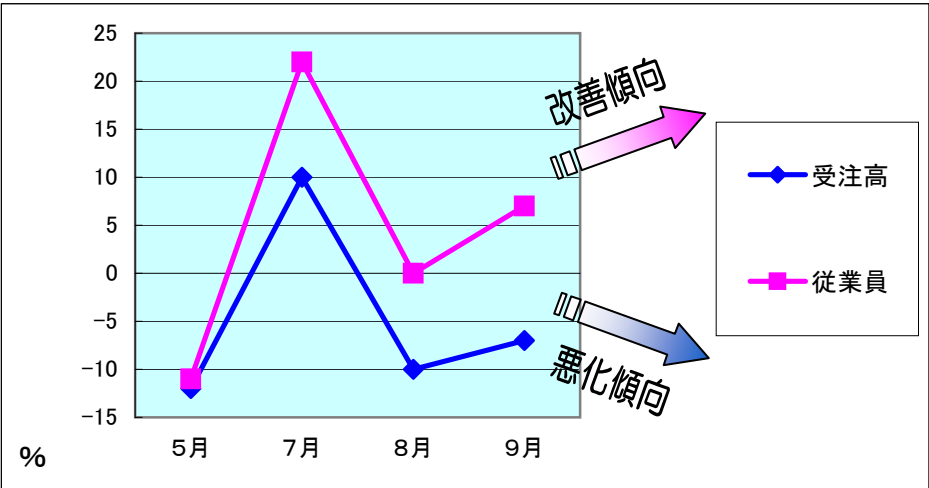
※ DI方式による分析

表-7 設問 ①前月と比べて



◎ 受注高はやや減少したがプラス域であるため回復傾向にあり、従業員数は過不足ない状態が続いている。

表-8 設問 ②1月先の見通し



◎ 受注高・従業員とも改善を予想しており、少しの間は安定する見込みを示している。

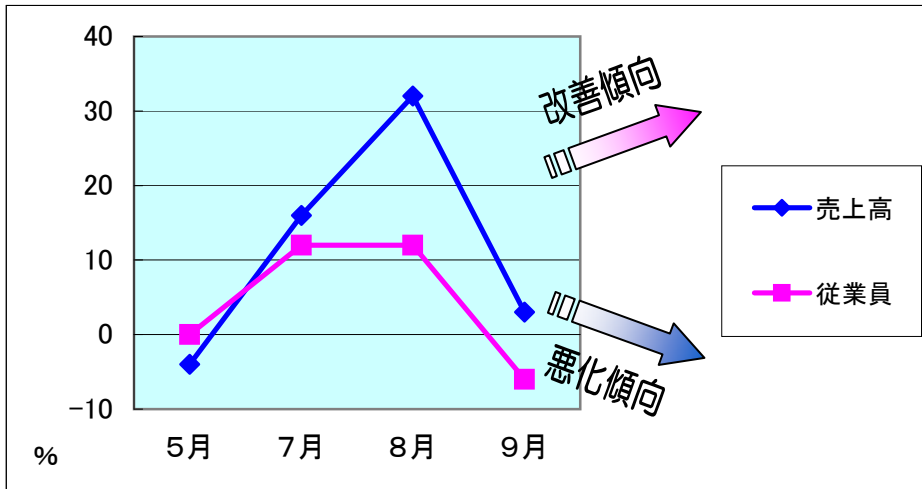
# 5～9月景況感調査の分析

〔 農林業 〕

※ D I 方式による分析

表－9

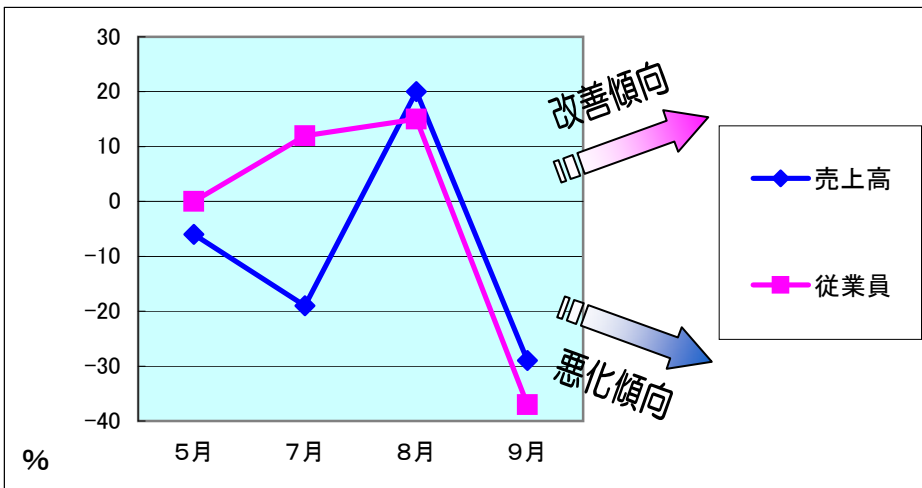
設問 ①前月と比べて



◎ 売上高・従業員とも、農業で秋の収穫期をほぼ終わり、減少・過剰傾向を示している。

表－10

設問 ②1月先の見通し



◎ 売上高・従業員とも、農業で秋の収穫期を終わり、収穫量・作業量とも激減する見込みとなっている。

## その他（行政に対する要望など）

### 《 商 工 業 》

\* 要望意見は、景況感・ニーズ調査に同じ

### 《 建 設 業 》

\* 要望意見は、景況感・ニーズ調査に同じ

### 《 農 林 業 》

#### 【農業】

・集落営農組織による米の独自の販路拡大の支援を望む 4件

#### 【林業】

・運転資金に苦慮している 1件

・森林整備加速化・林業再生事業（国補）の確実な実施 2件

・間伐に対する補助事業の継続 2件

#### 【畜産業】

・牛の導入助成方法の要望 1件

・自給飼料（藁）の収集補助要望 1件

・市場価格の安定に対する要望 1件

# 9月の商工業景況感聞取り調査結果

調査対象

112社

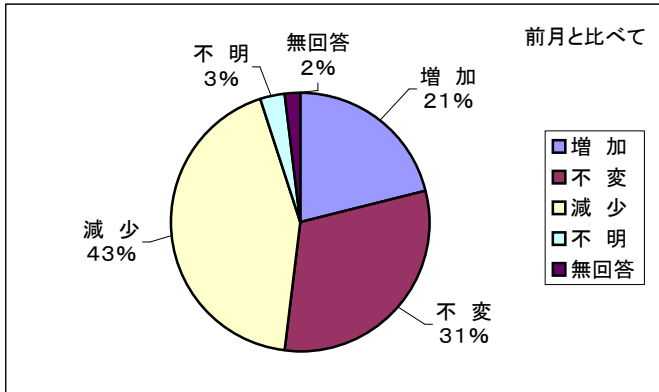
なかつがわ全市緊急経済対策本部事務局

※ 調査事業所の負担軽減のため、今回調査は景況感・ニーズ調査に併せて実施

## 1) 受注(売上高)について

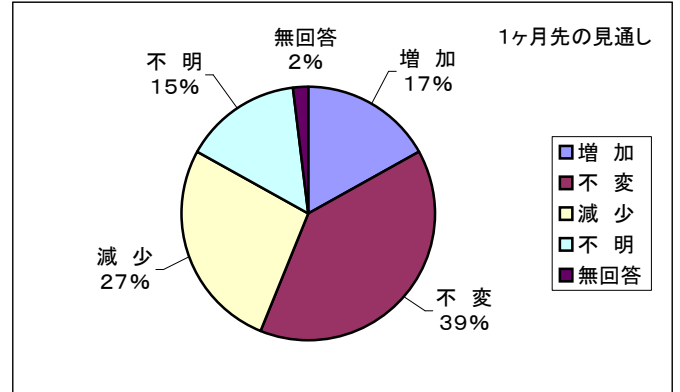
①前月と比べて

	増加	不変	減少	不明	無回答
率	21%	31%	43%	3%	2%
件数	24	35	48	3	2



②1ヶ月先の見通し

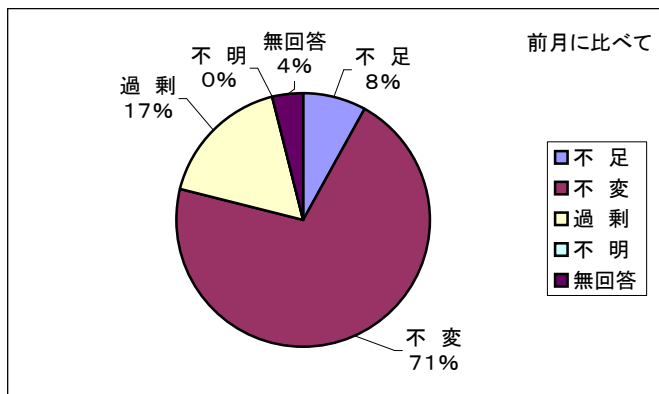
	増加	不変	減少	不明	無回答
率	17%	39%	27%	15%	2%
件数	19	44	30	17	2



## 2) 従業員について

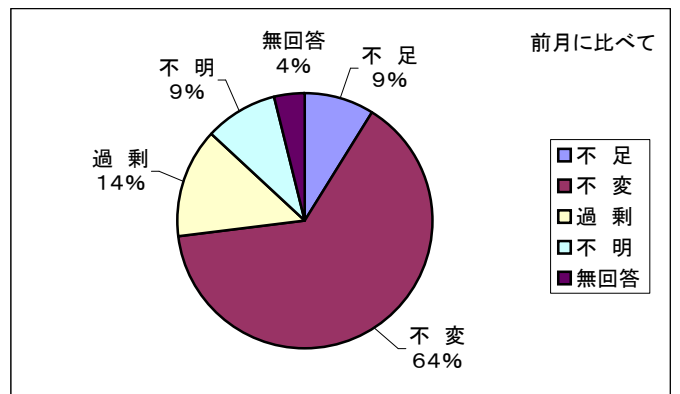
①前月と比べて

	不足	不変	過剰	不明	無回答
率	8%	71%	17%	0%	4%
件数	9	79	19	0	5



②1ヶ月先の見通し

	不足	不変	過剰	不明	無回答
率	9%	64%	14%	9%	4%
件数	10	71	16	10	5



## 3) その他 (行政に対する要望等の主なもの)

\* 要望意見は、景況感・ニーズ調査に同じ

# 9月の建設業景況感聞き取り調査結果

調査対象

38社

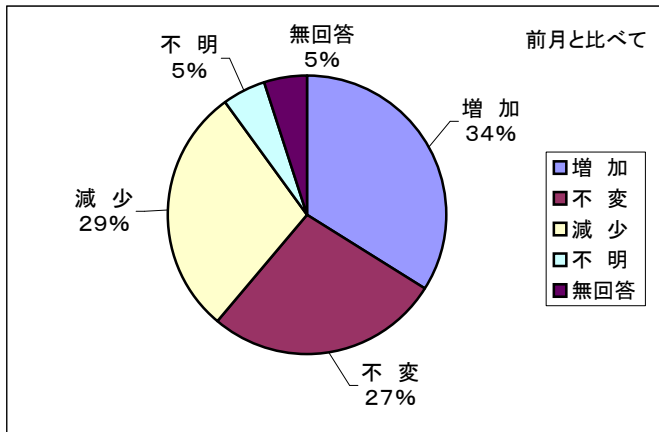
なかつがわ全市緊急経済対策本部事務局

※ 調査事業所の負担軽減のため、今回調査は景況感・ニーズ調査に併せて実施

## 1) 受注(売上高)について

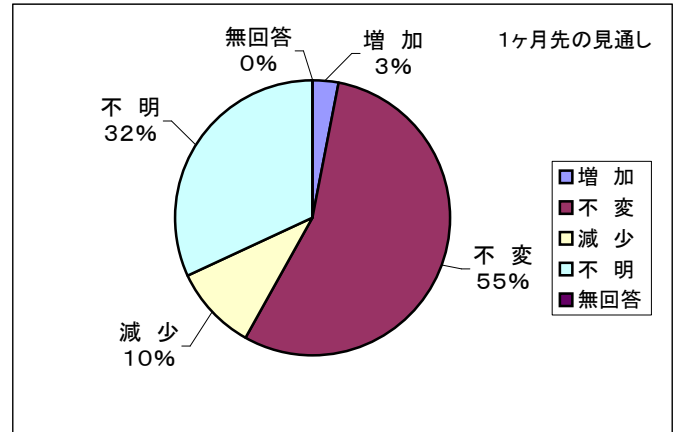
①前月と比べて

	増加	不変	減少	不明	無回答
率	34%	27%	29%	5%	5%
件数	13	10	11	2	2



②1ヶ月先の見通し

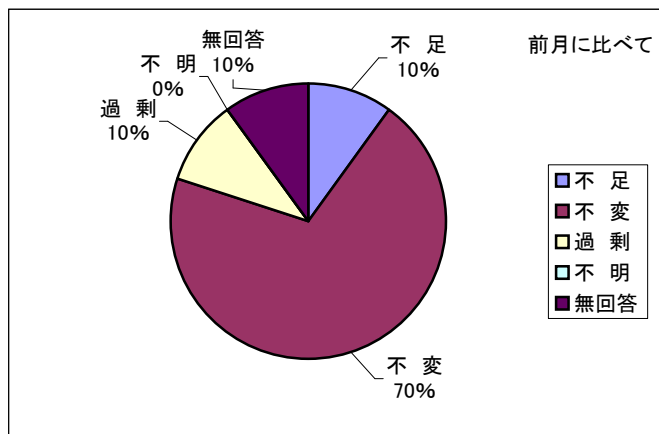
	増加	不変	減少	不明	無回答
率	3%	55%	10%	32%	0%
件数	1	21	4	12	0



## 2) 従業員について

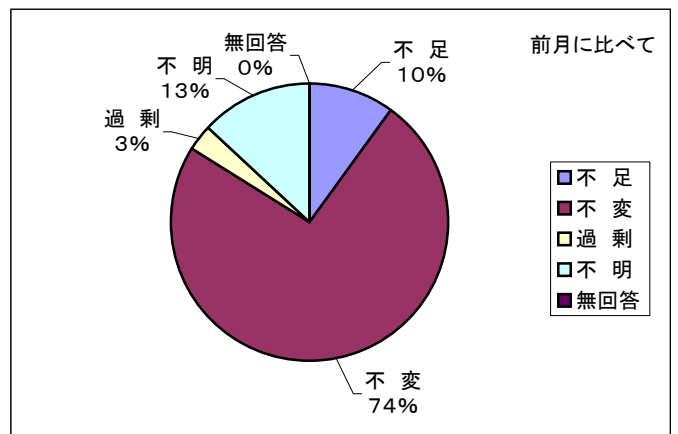
①前月と比べて

	不足	不変	過剰	不明	無回答
率	8%	79%	8%	5%	0%
件数	3	30	3	2	0



②1ヶ月先の見通し

	不足	不変	過剰	不明	無回答
率	10%	74%	3%	13%	0%
件数	4	28	1	5	0



## 3) その他 (行政に対する要望等の主なもの)

\* 要望意見は、景況感・ニーズ調査に同じ

# 9月の商工業景況感聞取り調査結果

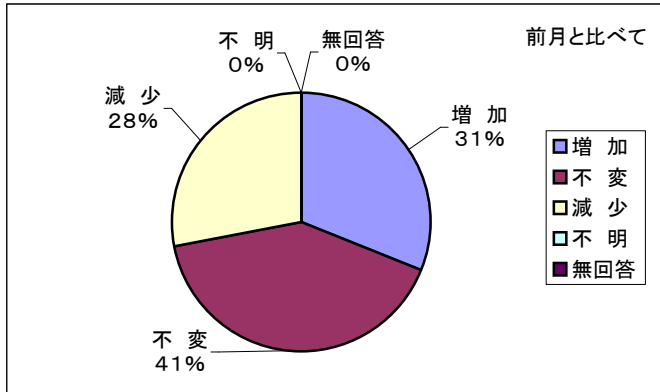
なかつがわ全市緊急経済対策本部農林業支援部会

調査対象 32 農家・団体(訪問による聞取り調査) 農業 13 林業 3 畜産 16

## 1) 受注(売上高)について

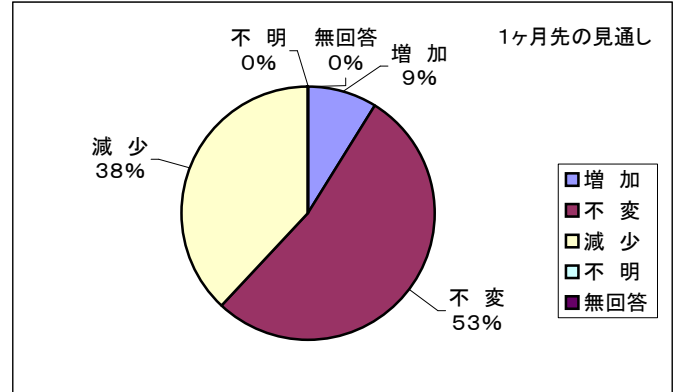
①前月と比べて

	増加	不変	減少	不明	無回答
率	31%	41%	28%	0%	0%
件数	10	13	9	0	0



②1ヶ月先の見通し

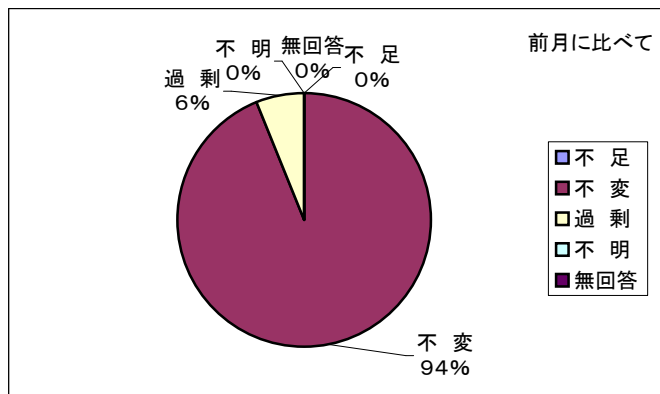
	増加	不変	減少	不明	無回答
率	9%	53%	38%	0%	0%
件数	3	17	12	0	0



## 2) 従業員について

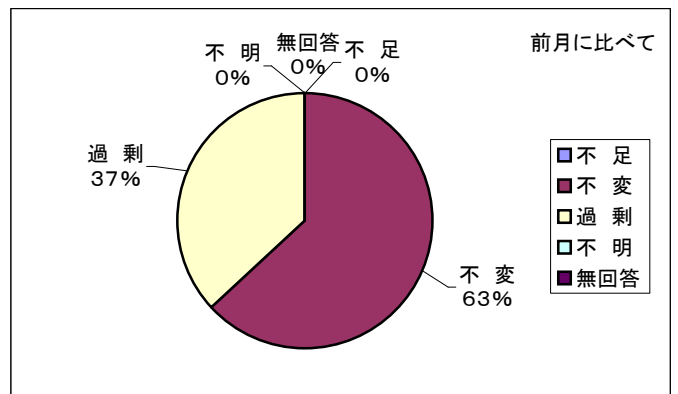
①前月と比べて

	不足	不変	過剰	不明	無回答
率	0%	94%	6%	0%	0%
件数	0	30	2	0	0



②1ヶ月先の見通し

	不足	不変	過剰	不明	無回答
率	0%	63%	37%	0%	0%
件数	0	20	12	0	0



## 3) その他(行政に対する要望等の主なもの)

### 【農業】

- ・集落営農組織による米の独自の販路拡大の支援を望む 4件

### 【林業】

- ・運転資金に苦慮している 1件
- ・森林整備加速化・林業再生事業(国補)の確実な実施 2件
- ・間伐に対する補助事業の継続 2件

### 【畜産業】

- ・牛の導入助成方法の要望 1件
- ・自給飼料(藁)の収集補助要望 1件
- ・市場価格の安定に対する要望 1件